



آلام الكتف لدى مرضى السكري أسبابه وسبل علاجه

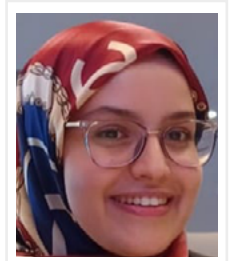
Shoulder pain in diabetic patients : causes and treatments

ملخص

الكتف المجمد، هي حالة تؤثر على الكتف وتتميز بالتهاب وتضخم في كيس المفصل بالكتف. تسبب هذه الحالة تقلصًا تدريجيًا وتقييدًا للحركات في الكتف، مما يسبب إزعاجًا كبيرًا للمرضى. يعد الأشخاص المصابين بداء السكري أكثر عرضة للإصابة بمرض الكتف المجمد حيث يمكن أن يؤثر مرض السكري بمرور الوقت على المفاصل و يؤدي لتلف الأوتار. وتشمل أعراض المرض ألمًا تدريجيًا في الكتف، وتقييدًا وتناقصًا في نطاق الحركة.

ويستند تشخيص المرض إلى الفحص السريري من الطبيب المعالج مع اختبارات فيزيائية لتقييم حركة الكتف. يمكن أن تستخدم فحوصات الصور مثل الأشعة السينية أو الرنين المغناطيسي أيضًا لاستبعاد مشاكل مفصليّة أخرى. يهدف علاج مرض الكتف المجمد عادة إلى تخفيف الألم واستعادة حركة الكتف تدريجيًا. يمكن أن يشمل النهج العلاجي الأدوية المضادة للالتهاب، وجلسات العلاج الفيزيائي لتمديد الكيس وتقوية العضلات المحيطة، وكذلك حقن الستيرويد لتقليل الالتهاب. وفي بعض الحالات، عندما لا تكون العلاجات الأخرى فعّالة، يمكن أن يتم إجراء جراحة لتحرير كيس المفصل وتحسين حركة الكتف.

ومن المهم البدء في العلاج في أقرب وقت ممكن لتقليل المضاعفات على المدى الطويل وتحسين عملية الشفاء. ويعتبر التشخيص المبكر وعلاج مرض السكري من الأسباب للحد من تطور آلام الكتف لدى هاته الفئة من المرضى.



د. غزلان غلام،
ذ إيمان البينون،
ذ بشري أمين
ذ. بحيري رشيد

قسم أمراض العظام
والمفاصل (أ)
مستشفى العياشي، المستشفى
الجامعي ابن سينا بالرباط.

ABSTRACT

Frozen shoulder is a condition that affects the shoulder and is characterized by inflammation and swelling of the shoulder joint capsule. This condition causes gradual tightening and restriction of movements in the shoulder, leading to significant discomfort for patients. Individuals with diabetes are more prone to developing frozen shoulder, as diabetes can, over time, affect the joints and lead to tendon damage.

Symptoms of the condition include gradually increasing pain in the shoulder and a restriction and reduction in the range of motion.

Diagnosis is based on clinical examination by the treating physician with physical tests to assess shoulder movement, and imaging studies such as X-rays or MRI may be used to rule out other joint problems.

Treatment for frozen shoulder typically aims to alleviate pain and gradually restore shoulder mobility. Approaches may include anti-inflammatory medications, physical therapy sessions to stretch the capsule and strengthen surrounding muscles, as well as steroid injections to reduce inflammation.

In some cases, when other treatments are not effective, surgery may be considered to release the joint capsule and improve shoulder movement.

Initiating treatment as early as possible is important to reduce long-term complications and improve the healing process. Early diagnosis and treating diabetes are considered factors in limiting the development of shoulder pain in this patient population.

مقدمة:

يعد الأشخاص المصابين بداء السكري أكثر عرضة للإصابة بالتهاب المفاصل وأمراض العظام، حيث يمكن أن يؤثر مرض السكري بمرور الوقت على الجهاز الحركي بما في العضلات والهيكل العظمي، مما يؤدي إلى آلام المفاصل وتلف الأوتار.

ومن بين الأسباب الشائعة لآلام الكتف لدى مرضى السكري هي بما يسمى بالكتف المتجمد. (Capsulite rétractile).

بالإضافة إلى ذلك نلاحظ كذلك زيادة في حالات الإصابة بالتهاب المفاصل البلوري الدقيق وتأكل الغضروف على مستوى الكتف والتهاب الأوتار.

Tendinites = التهاب الأوتار

Tendinopathies = اعتلال الأوتار

Tendinopathies calcifiantes = اعتلال الأوتار

الكلسي

ما هو الكتف المتجمد؟

الكتف المتجمد هو حالة يحدث فيها ألم ونقصان في حركة الكتف نتيجة تراجع في مرونة وحجم الكبسولة التي تحيط بالعظام والغضاريف والأوتار وقد يتطور تدريجياً ويزداد سوءاً بمرور الوقت.

أعراض مرض الكتف المتجمد:

الأعراض الرئيسية لمرض تجمد الكتف هما آلام وتصلب في الكتف.

هناك ثلاث مراحل لمرض الكتف المتجمد:

- المرحلة الأولى، تُسبب أي حركة ألماً مبرحاً، وتصبح حركة الكتفين محدودة وتتراوح مدتها بين شهرين و9 أشهر.

- المرحلة الثانية، يقل الألم ولكن يصبح الكتف أكثر تصلباً ويصاحب ذلك صعوبة في الحركة وتتراوح المدة ما بين 4 و12 شهراً.

- وفي المرحلة الثالثة يبدأ الكتف في التحسن ومدتها تتراوح ما بين 15 و26 شهراً.

تشخيص مرض تجمد الكتف:

تتضمن عملية التشخيص بضرورة الفحص السريري للكتف وذلك بتحديد مكان الألم وتقييمه. ويكون الفحص كالتالي: يقوم الطبيب المعالج بتحريك الكتف في جميع الاتجاهات، وهذا ما يسمى بنطاق الحركة السلبي.

نطاق الحركة السلبي = Mouvement passif.

ويطلب الطبيب من المريض تحريك كتفه ومراقبة حركته وهذا ما يسمى بنطاق الحركة النشط.

نطاق الحركة النشط = Mouvement actif.

وتتم الإشارة في بعض الأحيان إلى اختبارات إضافية، إذا كان ذلك ضروري. وفي أغلب الأحيان، يتم إجراء تقييم بيولوجي أو أشعة سينية أو تصوير بالموجات فوق الصوتية، للتأكد من أن

المراجع:

1. A.Aljethaily , A. Alshuwayrikh , S.Alkhonezan (2020)The Prevalence of Shoulder Pain and Its Functional Limitations Among Patients With Un-controlled Diabetes.
2. Clémence Palazzo , Michel Revel 2010Adhesive capsulitis. Simple to complicated medical treatments
3. M. Kyhlbäck,H.Schröder W.Tomas 2013 Physiotherapy treatment of the diabetic shoulder: a longitudinal study following patients with diabetes and shoulder pain using a pre-post treatment design.
4. JASON RAMIREZ, 2019 Adhesive Capsulitis: Diagnosis and Managemen016/j.psc.2015.10.003.

في مفصل الكتف لتقليل من الألم وتسريع مدة الشفاء.

- العلاج الفيزيائي: والذي يشمل عدة تقنيات تساعد في الحفاظ على حركة الكتف.

خلاصة:

يعتبر التشخيص المبكر وعلاج مرض السكري من الأسباب للحد من تطور آلام الكتف لدى هاته الفئة من المرضى وبالتالي، ينبغي أن يكون إلزاميا تضمين استراتيجيات الفحص والوقاية في برامج رعاية مرضى السكري..

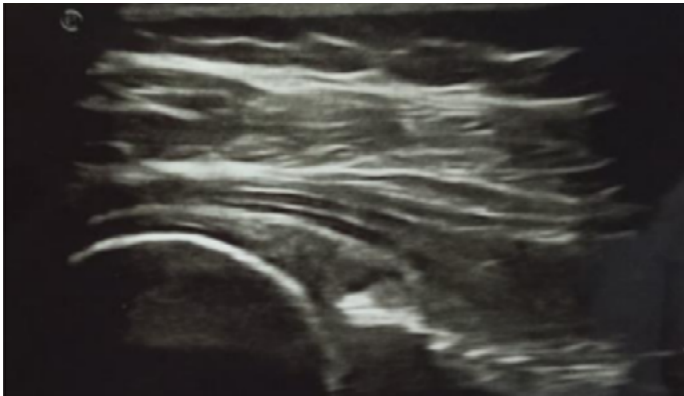
الأعراض ليست ناجمة عن مشاكل أخرى في الكتف.

علاج الكتف المتجمد:

يتضمن علاج تجمد الكتف:

- العلاج بالأدوية: التي يمكن أن تساعد في تقليل الألم والالتهابات (العلاجات المسكنة والمضادة للالتهابات).

- العلاج بالحقن الموضعي: وفي بعض الحالات فقد يساعد إجراء حقن الكورتيكوستيرويدات



صورة 2. تصوير بالموجات فوق الصوتية لمريض يعاني من ألم في الكتف



صورة 1. فحص سريري (نطاق الحركة السلي) لتحديد مكان الألم ومراقبة حركة الكتف.



صورة 3. صورة لمحرك مفصلي في وضعيات مختلفة
صورة من قسم الطب الفيزيائي وإعادة التأهيل الوظيفي بمستشفى العياشي